



Municipalité de  
Saint-Denis-  
De La Beauport



ID TERRITOIRES  
RURALITÉ - DÉVELOPPEMENT - VITALITÉ

# PLAN DE DÉVELOPPEMENT 2030

## SAINT-DENIS-DE LA BOUILLERIE RAPPORT

*ADOPTÉ LE 6 MARS 2023*



# TABLE DES MATIERES

1.	La démarche d'élaboration de la planification .....	4
1.1.	L'approche par milieux de vie.....	4
1.2.	Un cadre d'action sur le bassin de vie.....	4
1.3.	Un projet construit pour et par la population .....	5
1.4.	Un projet inscrit dans la réalité du moment.....	5
2.	État de situation, Saint-Denis-De La Bouteillerie.....	5
2.1.	L'écosystème naturel.....	5
2.2.	Historique .....	6
2.3.	Dynamique d'occupation du territoire .....	6
2.4.	Tendances démographiques.....	7
2.5.	Caractéristiques socio-économiques.....	7
3.	Les milieux de vie de la population de Saint-Denis-De La Bouteillerie .....	8
3.1.	Le bassin de vie de la population de Saint-Denis-De La bouteille .....	10
3.2.	Le milieu économique et du travail.....	10
3.2.1.	Caractérisation des milieux économiques et de travail .....	10
3.2.2.	L'avis des citoyens.....	11
3.2.3.	Les enjeux identifiés, objectifs et moyens d'action.....	11
3.3.	Les milieux d'étude.....	11
3.3.1.	Caractéristiques des milieux d'étude et de la petite enfance.....	11
3.3.2.	L'avis des citoyens.....	12
3.3.3.	Les enjeux identifiés, objectifs et moyens d'action .....	12
3.4.	Les milieux de consommation .....	12
3.4.1.	Caractérisation des milieux de consommation .....	12
3.4.2.	L'avis des citoyens.....	13
3.4.3.	Les enjeux identifiés, objectifs et moyens d'action .....	13
3.5.	Les milieux des loisirs: sports, plein air et culture.....	13
3.5.1.	Caractérisation des milieux des loisirs.....	13
3.5.2.	L'avis des citoyens.....	14
3.5.3.	Les enjeux identifiés, objectifs et moyens d'action .....	14
3.6.	Les milieux de socialisation .....	14
3.6.1.	Caractérisation des lieux de socialisation .....	14

3.6.2.	L'avis des citoyens.....	14
3.6.3.	Les enjeux identifiés, objectifs et moyens d'action.....	15
3.7.	L'habitat, le secteur résidentiel.....	15
3.7.1.	Caractérisation de l'habitat et du logement .....	15
3.7.2.	L'avis des citoyens.....	16
3.7.3.	Les enjeux identifiés, objectifs et moyens d'actions.....	16
3.8.	Les milieux naturels et l'identité.....	17
3.8.1.	L'avis des citoyens.....	17
3.8.1.	Les enjeux identifiés, objectifs et moyens d'action.....	18
4.	Plan de développement 2030.....	20
4.1.	Synthèse de l'état de situation.....	20
4.2.	L'énoncé de vision.....	20
4.3.	Le plan de développement : un document d'orientation.....	20
4.4.	Les chantiers prioritaires.....	20
4.5.	Les chantiers secondaires.....	23

# DEMARCHE DE PLANIFICATION STRATEGIQUE



# 1. LA DÉMARCHE D'ÉLABORATION DE LA PLANIFICATION

## 1.1. L'APPROCHE PAR MILIEUX DE VIE

Pour aborder le développement d'une communauté (municipalité), il est possible de s'intéresser aux différents milieux de vie de sa population

➤ 6 milieux de vie définissent le cadre de vie d'une population.

- HABITATION
- ÉTUDES
- TRAVAIL
- CULTURE / LOISIRS
- SOCIALISATION
- COMMERCES

➤ Différentes catégories de population composent une communauté municipale.

-  PETITE ENFANCE
-  JEUNES
-  POST-SECONDAIRE
-  JEUNE FAMILLE
-  RETRAITÉS ACTIFS
-  AÎNÉS
-  NOUVEAUX ARRIVANTS  
(MOINS DE 5 ANS)

## 1.2 UN CADRE D'ACTION SUR LE BASSIN DE VIE

Le cadre de vie de cette population ne se limite pas aux frontières de la municipalité, mais s'inscrit dans un bassin de vie plus large qu'il faut définir et dont il faut tenir compte pour construire un plan de développement en cohérence avec son territoire.



### 1.3 UN PROJET CONSTRUIT POUR ET PAR LA POPULATION

Des ateliers de concertation où:

- Toute la population est invitée;
- Le bassin de vie est défini;
- Les enjeux sont identifiés et discutés.

Des ateliers de réflexion:

- Un pour chaque enjeu identifié;
- L'atelier regroupe les principaux acteurs concernés par l'enjeu.

### 1.4 UN PROJET INSCRIT DANS LA REALITE DU MOMENT

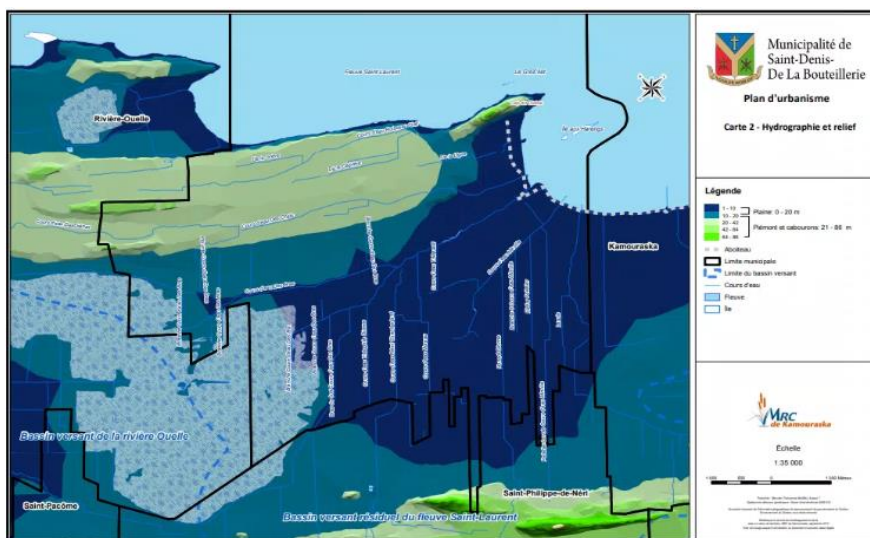
Un plan de développement qui s'appuie sur un état de situation documenté

- Écosystème du territoire
- L'histoire de la région
- Le cadre bâti de la municipalité
- L'évolution de la démographie
- Les caractéristiques socio-économiques de la population
- Les caractéristiques propres aux différents milieux de vie

## 2. ÉTAT DE SITUATION, SAINT-DENIS-DE LA BOUTEILLERIE

### 2.1 L'ÉCOSYSTEME NATUREL

- Située dans la MRC de Kamouraska, région du Bas-Saint-Laurent, en bordure du Fleuve Saint-Laurent, limitrophe aux municipalités de Rivière-Ouelle, Saint-Philippe-de-Néri et Kamouraska (Ouest),
- Avec une superficie de 3 386 ha;
- Le territoire de Saint-Denis-De La Bouteillerie est défini par ses paysages agricoles et la proximité du fleuve où l'on peut retrouver la plaine du Saint-Laurent bordée par les aboiteaux et ponctuée par quelques monadnocks.



Le territoire de Saint-Denis-De La Bouteillerie est composé de :

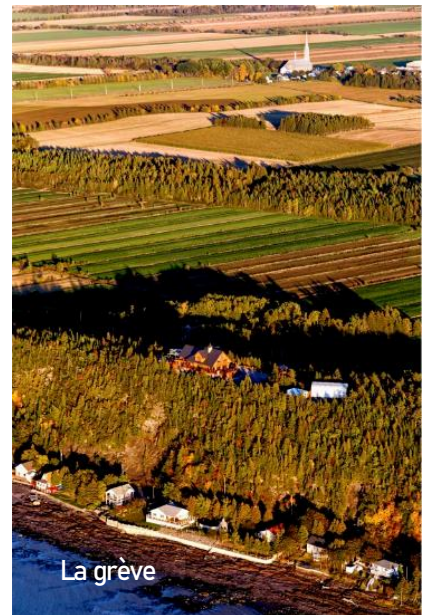
- terres en culture : 75 %
- milieux forestiers : 12 % ;
- milieux humides (principalement la tourbière et les marais côtiers) : 10 % ;
- milieux humanisés : 3 %.

## 2.2 HISTORIQUE

- Peuplement et population d'origine canadienne française, catholique, peu de présence d'autres peuplements
- Fondée en 1833 (constitution civile, 1855)
  - Détachement des paroisses de Notre-Dame-de-Liesse de Rivière-Ouelle, Saint-Louis de Kamouraska et Saint-Pascal de Kamouraska
  - Les fondateurs de la paroisse érigent leur église sur le rang du coteau, moins peuplé que le rang « des Bras » situé plus au sud, combinée au magasin général de Jean-Charles Chapais (Maison Chapais) détermine le futur site du village
- En 2013: Changement de nom et de statut (la paroisse disparaît)
- Le nom La Bouteillerie, pour désigner ce lieu, apparaît sur les cartes anciennes de Deshayes (1695) et de Mahier (1729)

## 2.3 DYNAMIQUE D'OCCUPATION DU TERRITOIRE

La municipalité est structurée en trois secteurs qui possèdent leurs spécificités: les rangs agricoles majoritairement peuplés de familles souches impliquées dans l'activité agricole, le noyau villageois composé de familles pouvant provenir de la région avec différentes trajectoires et enfin le secteur de la grève qui possède une importante villégiature et structure un peuplement plus récent de nouveaux citoyens pouvant provenir de milieux urbains. Tous ces citoyens apportent leurs différentes visions qui se côtoient pour animer le territoire.



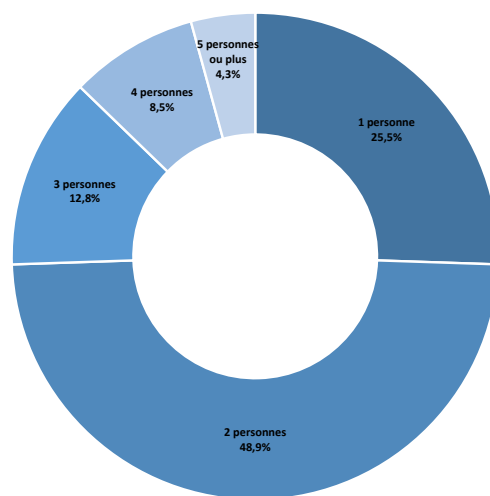
## 2.4 TENDANCES DEMOGRAPHIQUES

- Population de 518 habitants en 2021 (2,4 % de la MRC) (517 hab. en 2016 et 503 hab. en 2011)
- Perspectives de la population entre 2021 et 2041 (ISQ 2022):
  - **Baisse prévue de 16,8 %** soit de 47 personnes
  - **Diminution des 0 – 24 ans** de 88 pers. à 74 pers.
  - **Augmentation des 65 ans +** de 171 pers. à 200 pers. (34 % de 65 ans et plus en 2021). 43,7 % de la population aura 65 ans et plus en 2041

## 2.5 CARACTERISTIQUES SOCIO-ECONOMIQUES

- Uniformité culturelle, pas de présence de minorité ethnique ou de communauté autochtone (données de 2016)
- Taille des ménages
  - 235 ménages en 2021 dont 60 ménages de 1 pers.
  - 220 en 2016 dont 55 de 1 pers.
  - 215 en 2011 dont 60 de 1 pers.

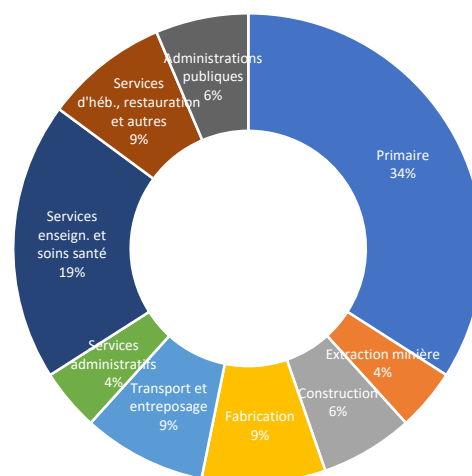
Ménages privés selon la taille, 2021



En 2021 :

- Population active (15 ans et +): 270
- Population inactive: 200 (Retraités, sans emploi, etc.)
- Hausse constante de citoyens diplômés

Population active de St-Denis selon le code SCIAN en 2021 (Stat. Can)



2021 Stat. Can.	Saint-Denis-De La Bouteillerie	MRC de Kamouraska	Québec
Taux d'activité (%)	57,4 %	58,6 %	64,1 %
Taux d'emploi (%)	59,5 %	55,3 %	59,3 %
Taux de chômage (%)	9,3 %	7,1 %	6,9 %



### 3. LES MILIEUX DE VIE DE LA POPULATION DE SAINT-DENIS-DE LA BOUTEILLERIE

Les 17 septembre et 15 octobre 2022, des citoyens (environ 20) de toutes les catégories de population de Saint-Denis se sont rencontrés pour définir le bassin de vie de la population et les différents milieux de vie qui la définissent. Les sections suivantes sont le fruit de leur travail.

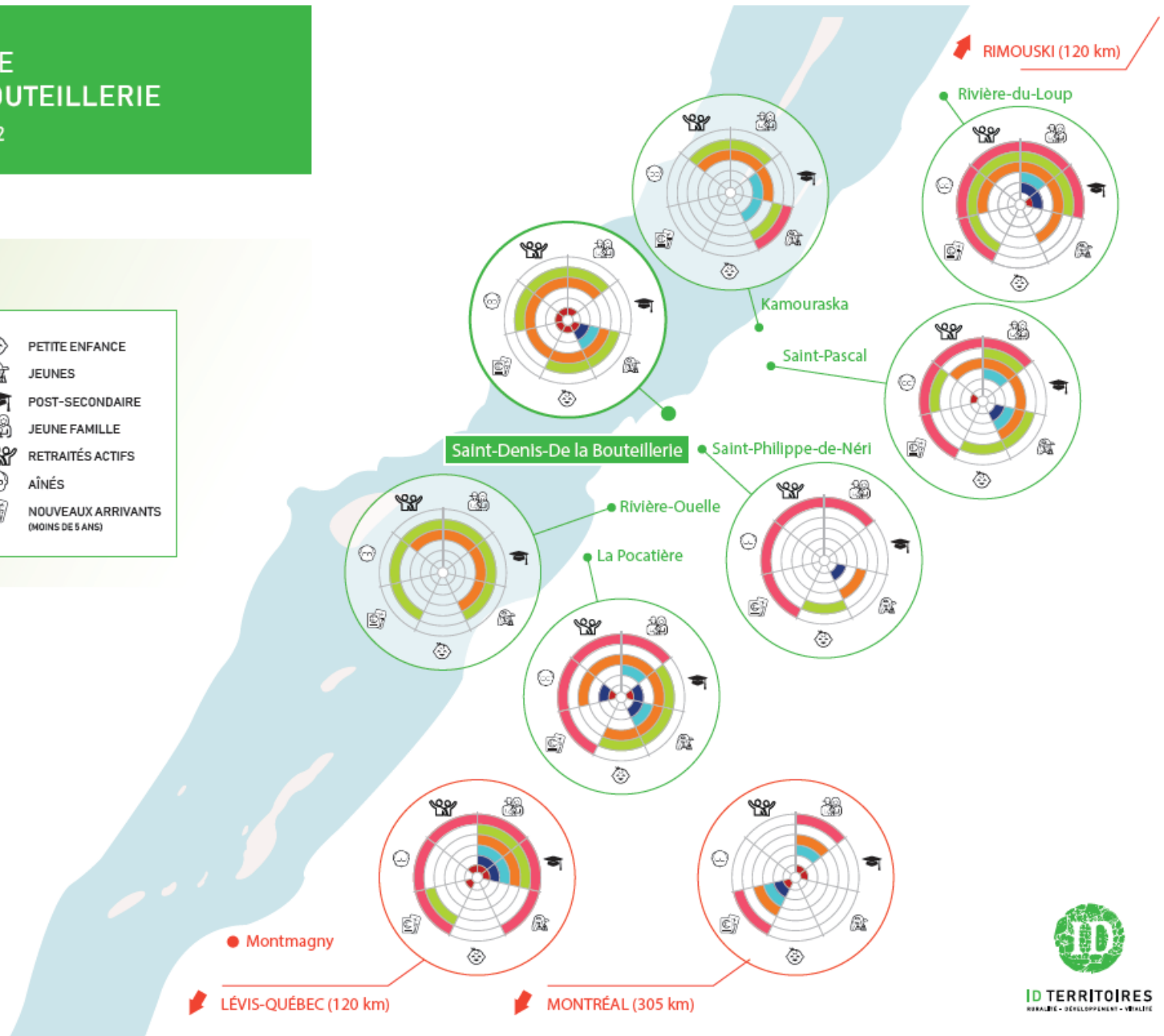


# LE BASSIN DE VIE DE ST-DENIS-DE LA BOUTELLERIE

Atelier du 17 septembre 2022

## LÉGENDE

<span style="color: red;">■</span> HABITATION	PETITE ENFANCE
<span style="color: blue;">■</span> ÉTUDES	JEUNES
<span style="color: cyan;">■</span> TRAVAIL	POST-SECONDAIRE
<span style="color: orange;">■</span> CULTURE / LOISIRS	JEUNE FAMILLE
<span style="color: green;">■</span> SOCIALISATION	RETRAITÉS ACTIFS
<span style="color: pink;">■</span> COMMERCES	AÎNÉS
	NOUVEAUX ARRIVANTS (MOINS DE 5 ANS)



ID TERRITOIRES  
RURALITÉ - DÉVELOPPEMENT - VITALITÉ

### 3.1. LE BASSIN DE VIE DE LA POPULATION DE SAINT-DENIS-DE LA BOUTEILLERIE

Le bassin de vie de la population de Saint-Denis s'étend de :

- Rivière-du-Loup principalement jusqu'à La Pocatière ;
- Bordé par le fleuve ;
- Possède quelques composantes avec les municipalités de Rivière-Ouelle, Kamouraska et Saint-Philippe-de-Néri.
- De nombreux citoyens habitent le territoire à temps partiel, ainsi le bassin de vie réel de plusieurs citoyens inclus la ville de Québec et la grande région de Montréal
  - ✓ La municipalité doit donc réfléchir son plan d'action en partenariat avec les différentes municipalités et acteurs qui constituent le bassin de vie de ses citoyens.

#### Les dynamiques de déplacements

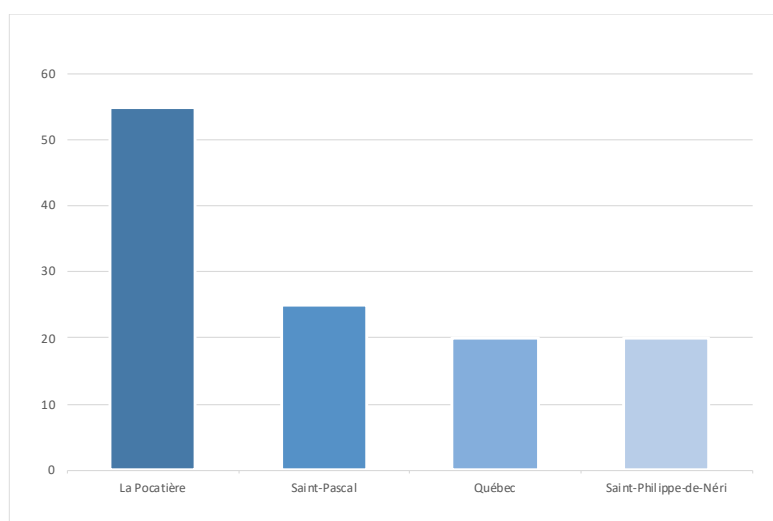
- De façon quotidienne, une majorité de la population se rend vers Saint-Pascal, La Pocatière et même Rivière-du-Loup, principalement pour leur travail ou leurs études et ont donc accès à services de consommation de ces villes de centralité.
- De façon hebdomadaire, une majorité de la population effectue des déplacements vers les autres municipalités (Kamouraska, Rivière-Ouelle, Saint-Philippe, etc.) et les villes de centralité.
- De façon récurrente, notamment les nouveaux arrivants, ainsi que plusieurs autres groupes de population se rendent dans différents milieux urbains (Québec, Montréal) pendant une à plusieurs journées pour y habiter, travailler ou pour la conciliation familiale.

### 3.2. LE MILIEU ÉCONOMIQUE ET DU TRAVAIL

#### 3.2.1. Caractérisation des milieux économiques et de travail

- Les lieux de travail sont situés en majorité à l'extérieur de la municipalité.
- Principalement dans les municipalités de Saint-Pascal, La Pocatière mais aussi Rivière-Du-Loup, Lévis/Québec, Montréal, etc.
- Ceci implique des déplacements quotidiens vers les villes de centralité pour une majorité de la population active.

Lieu de travail de la population active occupée âgée de 15 ans et plus, en 2016



- La municipalité compte aussi un nombre important d'actifs dans le secteur agricole qui travaille dans la municipalité.
- Les centres de décision économique sont situés à l'extérieur du territoire et la municipalité n'a que peu de prises sur ces enjeux.
- L'activité économique dans l'ensemble du bassin de vie est dynamique, il s'ensuit une rareté de main-d'œuvre, ainsi peu d'enjeux sont présents pour la municipalité concernant les milieux de travail.

### 3.2.2. L'avis des citoyens

- La municipalité compte aussi un nombre important d'actifs dans le secteur agricole qui travaille dans la municipalité.
- Les centres de décision économique sont situés à l'extérieur du territoire et la municipalité n'a que peu de prises sur ces enjeux.
- L'activité économique dans l'ensemble du bassin de vie est dynamique, il s'ensuit une rareté de main-d'œuvre, ainsi peu d'enjeux sont présents pour la municipalité concernant les milieux de travail.

### 3.2.3. Les enjeux identifiés, objectifs et moyens d'action

Faits saillants, enjeux	Objectifs	Moyens d'action
<ul style="list-style-type: none"> <li>• Bassin de vie favorable à l'emploi</li> <li>• Mutation du secteur du travail (télétravail) bénéfique au territoire</li> <li>✓ Enjeu : La pénurie de main-d'œuvre a des répercussions sur l'ensemble des activités et services présents au sein de municipalité</li> </ul>	<p>Maintenir, augmenter l'attractivité de la municipalité</p> <p>S'assurer de la disponibilité de logements pour faciliter l'installation</p>	<p>Valoriser les attraits de la municipalité: milieux naturels, implication des citoyens et dynamiques culturels et sportives et de loisirs</p> <p>Développer et mettre en œuvre une stratégie de développement de l'habitat pour Saint-Denis</p>

## 3.3. LES MILIEUX D'ÉTUDE

### 3.3.1. Caractéristiques des milieux d'étude et de la petite enfance

#### Données relatives à l'enfance pour St-Denis

- Selon l'ISQ (données 2022), les projections de population pour les jeunes entre 2021 et 2031:
  - Sont stables pour les 0 à 4 ans (autour de 14 enfants).
  - En baisse pour les 5 à 9 ans (de 23 à 15 enfants).
  - En baisse pour les 10 à 14 ans (de 20 à 13 enfants).
- Le service de garde compte 21 places (5 poupons, 16 plus de 18 mois).
- Par contre, 3 enfants seulement habitent à Saint-Denis.
- Pour la petite enfance, deux avenues sont possibles:
  - Un service de garde (OBNL) est offert au village;
  - Des services de garde sont disponibles dans les autres municipalités;

- Plusieurs familles optent pour un service à l'extérieur de Saint-Denis du fait de la facilité de déplacements et l'accès limité au service de St-Denis.
- Une stratégie pour le développement de services à la petite enfance est en cours d'élaboration à la MRC:
  - Une opportunité est présente pour le service de garde afin d'augmenter le nombre de places.
- L'école primaire compte 42 élèves (38 de St-Denis et 4 de St-Philippe), au-dessus de l'effectif scolaire minimal pour son maintien.
  - Par contre, les projections démographiques démontrent une possibilité d'évolution rapide à la baisse d'ici 2031. L'enjeu reste sensible.
- Dès l'adolescence, les lieux d'études sont à l'extérieur de Saint-Denis.
  - Les milieux d'étude présents dans le bassin répondent aux besoins.
  - Il s'ensuit une perte de lien précoce entre ces jeunes et la municipalité.
  - L'absence de jeunes pour occuper les emplois et réaliser du bénévolat dans la municipalité existe.

### 3.3.2. L'avis des citoyens

- La situation n'est pas alarmante.
- À la suite de la pandémie, plusieurs familles se sont installées au cours des derniers mois. La tendance reste à déterminer dans l'avenir. Il ne faut compter sur ces seules installations.
- Des efforts doivent être consentis pour s'assurer de maintenir notre école primaire et notre service de garde.
- 

### 3.3.3. Les enjeux identifiés, objectifs et moyens d'action

Faits saillants, enjeux	Objectifs	Moyens d'action
<ul style="list-style-type: none"> <li>• L'arrivée de nouvelles familles augmente les besoins en services de garde</li> <li>• D'ici 2031, des enjeux de maintien de l'école primaire pourraient se présenter</li> <li>✓ Enjeu : La situation démographique est toujours préoccupante pour le maintien des lieux d'étude</li> </ul>	<p>En partenariat avec la MRC, augmenter le nombre de places en service de garde</p> <p>Les objectifs d'attractivité et de développements résidentiels déjà énoncés</p>	<p>Faire valoir les besoins de la population de Saint-Denis dans la stratégie de la MRC</p> <p>Valoriser les attraits de la municipalité: milieux naturels, implication des citoyens et dynamiques culturels et sportives et de loisirs</p> <p>Développer et mettre en œuvre une stratégie de développement de l'habitat pour Saint-Denis</p>

## 3.4. LES MILIEUX DE CONSOMMATION

### 3.4.1. Caractérisation des milieux de consommation

- Les milieux de consommation sont principalement situés à l'extérieur de la municipalité.
- Ces lieux de consommation sont présents dans le bassin de vie

- De par leurs déplacements quotidiens, les citoyens de Saint-Denis ont la capacité d'effectuer leurs activités commerciales dans les mêmes lieux que les lieux de travail ou d'études.

#### 3.4.2. L'avis des citoyens

- Il n'existe pas de besoins fondamentaux pour le développement de services commerciaux de base.
- Un consensus est présent sur le fait qu'il faut penser différemment le développement des services de proximité.
- Il est important de soutenir les activités commerciales locales qui ont une fonction de socialisation: Les marchés publics, de même que le restaurant El'dré Tacos sont des exemples de ce type de services commerciaux.
- Il apparaît pertinent de soutenir les producteurs agricoles locaux par des initiatives de commercialisation locale.
- Pour les aînés, il est important de maintenir certains services de proximité.

#### 3.4.3. Les enjeux identifiés, objectifs et moyens d'action

Faits saillants, enjeux	Objectifs	Moyens d'action
<ul style="list-style-type: none"> <li>• Le bassin de vie et les habitudes de déplacements de la population permettent à la population d'avoir accès à des services de proximité</li> <li>• L'accès aux services pour les aînés doit être maintenu et assuré (cf Politique MADA)</li> <li>• Les besoins sont présents en termes de lieux ou d'occasion de socialisation et de mixité sociale</li> <li>• Des citoyens sont sensibles au développement d'une agriculture de proximité</li> </ul>	<p>Favoriser les initiatives commerciales et événements permettant d'assurer une fonction sociale (marchés publics, événements de Noël, etc.)</p> <p>Assurer une veille des besoins des aînés</p>	<p>Définir une liste des activités à soutenir en fonction de critères objectifs Exemples :</p> <ul style="list-style-type: none"> <li>- Le marché public de la chapelle</li> <li>- Le marché des produits artisanaux</li> </ul> <p>Assurer la mise en œuvre de la politique MADA</p>

### 3.5. LES MILIEUX DES LOISIRS: SPORTS, PLEIN AIR ET CULTURE

#### 3.5.1. Caractérisation des milieux des loisirs

- Pour une municipalité de 500 habitants, le volume d'activités culturelles est très important.
  - Maison Chapais, Chapelle de la grève, bibliothèque, Cercle des fermières, etc.
- Il existe aussi des activités et des infrastructures sportives et de plein air qui peuvent être sous-utilisées du fait du manque de bénévoles et d'enjeux logistiques.
  - Patinoire, ski de fond, plage, etc.
- Une offre semble être présente pour tous les groupes d'âge, mais une attention particulière pourrait être portée auprès des jeunes.
- Des offres sont aussi disponibles dans d'autres municipalités du bassin de vie :
  - Saint-Philippe-de-Néri, Kamouraska (St-Germain, St-André) et Rivière-Ouelle mais aussi,
  - La Pocatière, Saint-Pascal et Rivière-du-Loup

- Tous les citoyens ne sont pas au courant de l'ensemble des activités présentes sur le territoire.

### 3.5.2. L'avis des citoyens

- La municipalité est reconnue pour la vitalité de son secteur culturel et des loisirs.
- Il peut y avoir un essoufflement des ressources qui sont bénévoles.
- Les organismes ont une bonne autonomie de gestion qu'ils souhaitent conserver.
- Tous les citoyens ne sont pas au courant de l'ensemble des activités présentes sur le territoire.

### 3.5.3. Les enjeux identifiés, objectifs et moyens d'action

Faits saillants, enjeux	Objectifs	Moyens d'action
<ul style="list-style-type: none"> <li>• Le volume des activités culturelles est très important</li> <li>• Des infrastructures sportives et de plein air sous-utilisées par manque de bénévoles</li> <li>• Une offre pas toujours connue des citoyens</li> </ul> <p>Enjeux : Un manque de bénévoles pour soutenir le volume d'activités et valoriser les infrastructures. Besoin de coordination pour valoriser et stimuler le bénévolat</p>	<p>Augmenter la participation bénévole auprès des citoyens</p> <p>Augmenter l'utilisation des infrastructures existantes :</p> <ul style="list-style-type: none"> <li>- La patinoire</li> <li>- Le boisé</li> <li>- La grève</li> </ul> <p>Améliorer la connaissance des citoyens envers les services offerts</p>	<p>Organiser une activité de promotion des activités et du bénévolat</p> <p>Assurer la coordination et la mise en place d'activités dans les infrastructures existantes (patinoire et autres)</p> <p>Revoir, élaborer une stratégie de communication</p>

## 3.6. LES MILIEUX DE SOCIALISATION

### 3.6.1. Caractérisation des lieux de socialisation

**Lieux de socialisation:** Espace de rencontres, de discussion, d'échanges qui renforcent les liens sociaux.

- On compte 12 % de la population qui vit seule.
- On estime un nombre important de nouveaux arrivants.
- Les lieux de socialisation identifiés sont souvent dans les municipalités limitrophes:
  - Crème molle et le Quai à Rivière-Ouelle, la Baleine endiablée, restaurants à Kamouraska, etc.

### 3.6.2. L'avis des citoyens

- La maison des jeunes est actuellement fermée (en voie d'être réouverte).
- Il semble manquer d'espaces, d'activités de socialisation pour le 25 à 45 ans.
- Les espaces et les moments de socialisation sont mal valorisés notamment pour les 25 à 45 ans et aussi pour les adolescents

- La socialisation se fait au travers de différents événements.

### 3.6.3. Les enjeux identifiés, objectifs et moyens d'action

Faits saillants, enjeux	Objectifs	Moyens d'action
<ul style="list-style-type: none"> <li>• Les espaces de socialisation sont mal valorisés pour les jeunes et les 25-45 ans</li> <li>• Manque de ressources pour animer ces lieux</li> <li>• La socialisation pour les personnes seules, les aînés en particulier est aussi une préoccupation.</li> <li>• L'importance de garder des liens et être en contact avec les différents groupes sociaux pour connaître leurs besoins doit demeurer (Club des fermières, Club des aînés, etc.) (cf Politique MADA)</li> </ul>	<ul style="list-style-type: none"> <li>- Développer des espaces pour ces jeunes</li> <li>- Assurer des liens de communications et d'échanges avec les clubs sociaux</li> </ul>	Soutenir la réouverture et l'animation de la maison des jeunes Assurer la mise en œuvre de la politique MADA

## 3.7. L'HABITAT, LE SECTEUR RÉSIDENTIEL

### 3.7.1. Caractérisation de l'habitat et du logement

Tendances démographiques	2011	2016	2021
Ménages de 1 à 2 pers.	145 (67%)	165 (75%)	175 (73%)
Popu. 65 ans et +	23,8%	29,1%	33,7 % 44 % en 2041

- Type de logements dominant : maisons unifamiliales 230 (96 %) en 2021
  - Logements avec 3 chambres à coucher et plus : 77 % des logements

*Un besoin d'adaptation de l'offre de logements est présent*

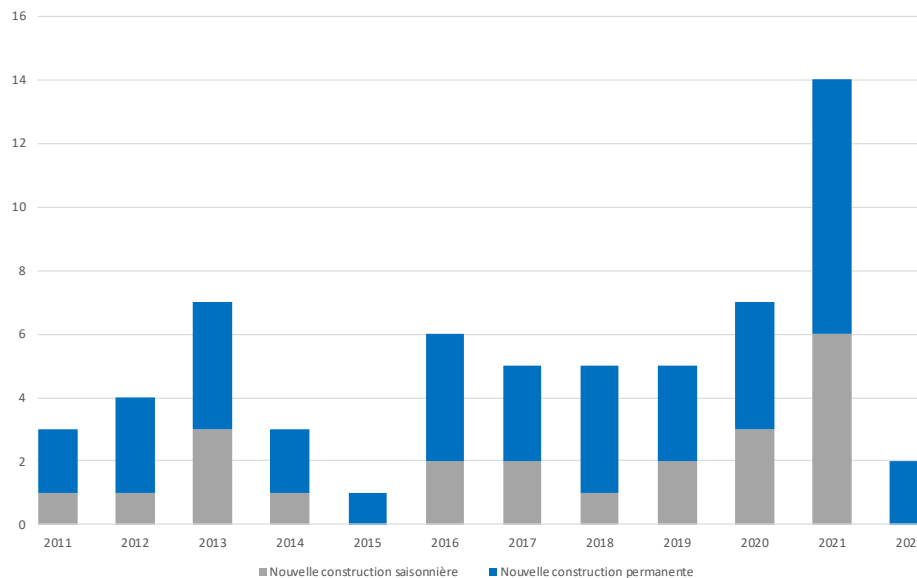
- Valeur moyenne des logements :
  - 215 419 \$ en 2016 et 264 000 \$ en 2021 – Augmentation de 22,5 %
  - MRC : 160 466 \$ en 2016 et 194 800 \$ en 2021 – Augmentation de 21,4 %

*Des enjeux au niveau de l'accessibilité en fonction du secteur de la municipalité sont identifiés*



Un développement domiciliaire important au cours des dernières années (constructions saisonnières et permanentes)

- 41 permis au total
- Grande majorité sur le bord du fleuve
- Ces développements se sont faits en totalité sur des terres privées, ce qui entraîne des enjeux en termes d'accès routiers, sécurité incendie, etc.



Source : MRC de Kamouraska, Plan d'urbanisme

- Les changements climatiques vont entraîner des enjeux d'érosion pour le secteur domiciliaire de la grève. Une étude d'impact et des stratégies d'adaptation doivent être élaborées.
- Un réseau d'assainissement (encore à l'étape projet) doit voir le jour afin que ces différents développements essentiels à la municipalité puissent émerger:
  - Développement résidentiel dans le noyau villageois
  - Développement de logements locatifs (étude en cours à la MRC)
- Des solutions doivent être envisagées pour permettre aux aînés qui le désirent demeurer dans la municipalité.
- Risque possible d'accaparement des maisons unifamiliales pour la location court terme.

### 3.7.2. L'avis des citoyens

- Développement prioritaire du système d'assainissement ;
- Manque d'offres locatives;
- Développement domiciliaire en l'absence d'un cadre réglementaire adapté;
- Manque de logements (en location ou en propriété pour les jeunes familles)
- Méconnaissance des risques d'érosion à venir suite aux changements climatiques.

### 3.7.3. Les enjeux identifiés, objectifs et moyens d'actions

- ✓ **Le milieu de l'habitat, du logement, l'ensemble du secteur résidentiel est identifié comme prioritaire et fait l'objet d'un chantier spécifique au plan d'action**

### 3.8. LES MILIEUX NATURELS ET L'IDENTITÉ

#### Les milieux naturels

- Il existe une présence de milieux naturels de qualité et diversifiés:
  - Le fleuve, la grève;
  - Un boisé privé l'hiver pour le ski de fond ouvert à la population;
  - Des paysages agricoles.
- Ces milieux sont bien souvent situés sur des terrains privés, ce qui pose des défis de concertation et d'accès.
  - L'accès à la grève doit se faire par des propriétés privées (sauf un accès public limité).
  - La pratique de sports nautiques est difficile, car l'accès au fleuve est limité.

#### L'identité et le patrimoine

- Plusieurs éléments du patrimoine bâti de Saint-Denis sont préservés et mis en valeur :
  - Place de l'église avec Maison Chapais, presbytère, monuments, chapelle
- Le secteur agricole constitue un élément central de l'identité de la municipalité
  - Paysage agricole
  - Région agricole importante
    - 13 % de la population active travaille dans le secteur primaire (10 % MRC, 2,5 % Québec);
    - Liens importants familiaux avec le secteur agricole;
  - Pourtant, le milieu agricole est bien souvent méconnu par une grande partie de la population de la municipalité;
  - Ce milieu agricole vivant et actif pourrait être mieux valorisé auprès des citoyens et comme vecteur identitaire.

#### 3.8.1. L'avis des citoyens

- Ces milieux naturels constituent autant d'atouts pour faire de Saint-Denis-de La Bouteillerie un milieu de vie d'une grande qualité.
- Ils constituent par ailleurs des repères identitaires pour de nombreux citoyens
  - Il importe donc de les identifier, de les préserver et de les valoriser à leur juste mesure.
- Manque de valorisation de l'identité agricole du territoire
- Dans une stratégie d'attractivité (nouveaux arrivants familles, etc.), les milieux naturels et le patrimoine agricole de Saint-Denis constituent un atout important.

### 3.8.1. Les enjeux identifiés, objectifs et moyens d'action

- ✓ **Les milieux naturels de Saint-Denis sont identifiés comme prioritaires et font l'objet d'un chantier spécifique au plan d'action**

**L'identité :**

Faits saillants, enjeux	Objectifs	Moyens d'action
<ul style="list-style-type: none"><li>• <b>Manque de valorisation de l'identité agricole du territoire</b></li></ul>	6.1- Assurer une meilleure reconnaissance de l'apport du monde agricole pour le territoire	6.1.1- Développer des activités permettant une meilleure cohabitation entre les villégiateurs et le monde agricole

PLAN DE DEVELOPPEMENT  
2030  
SAINT-DENIS-DE LA  
BOUTEILLERIE



## 4. PLAN DE DÉVELOPPEMENT 2030

### 4.1. SYNTHÈSE DE L'ÉTAT DE SITUATION

Il est possible de représenter d'une manière très synthétique les principales orientations qui ressortent de la démarche comme suit :

- ✓ La population de Saint-Denis-De La Bouteillerie profite d'un bassin de vie attractif, les milieux de travail, des études ainsi que les lieux de consommation sont des milieux sur lesquels il faut maintenir une vigilance constante et une attention continue que ce soit localement ou avec d'autres municipalités ou la MRC.
- ✓ De plus, Saint-Denis se distingue par:
  - La qualité de sa mobilisation citoyenne particulièrement au niveau de sa vie culturelle.
  - Ses milieux naturels de grande qualité qu'il convient de mieux valoriser.
- ✓ Par ailleurs, une meilleure planification de son secteur résidentiel rajoutera de la force à son attractivité.

On comprendra que la démarche avec la population qui a été engagée et présentée dans la première partie du rapport recèle une profondeur beaucoup plus large.

### 4.2. L'ÉNONCÉ DE VISION

Ce résumé synthétique permet de dégager la vision suivante :

*Saint-Denis-de-la-Bouteillerie possède un cadre de vie d'exception. La force de notre engagement citoyen donne vie à un milieu culturel et de loisir foisonnant et chaleureux. Les milieux naturels du territoire sont inspirants, préservés et mis en valeur; ils permettent le développement d'un secteur résidentiel attractif.*

### 4.3. LE PLAN DE DÉVELOPPEMENT : UN DOCUMENT D'ORIENTATION

Le plan de développement 2030 est un document d'**orientation**:

- Trois chantiers prioritaires sont identifiés;
- Cinq chantiers secondaires finalisent le plan de développement.
- Des plans d'action annuels par chantiers permettront de concrétiser les orientations adoptées.

### 4.4. LES CHANTIERS PRIORITAIRES

<b>Chantier 1</b>	<b>Préservation et mise en valeur des milieux naturels</b>
Objectif	Les milieux naturels de la municipalité sont préservés, valorisés et constituent des attraits importants pour les citoyens de Saint-Denis
<b>Chantier 2</b>	<b>Valorisation des activités socioculturelles, sportives et de loisirs</b>
Objectif	Faire connaître et soutenir l'important volume d'activités de loisirs culturels, sportifs et d'activités sociales à l'ensemble des citoyens Saint-Denis et des autres citoyens de la région
<b>Chantier 3</b>	<b>Mise en place d'une stratégie d'habitation pour Saint-Denis</b>
Objectif	Développer et mettre en œuvre une stratégie de développement de l'habitat pour Saint-Denis

<b>Chantier 1</b>	<b>Préservation et mise en valeur des milieux naturels</b>		
<b>Objectif</b>	<b>Les milieux naturels de la municipalité sont préservés, valorisés et constituent des attraits importants pour les citoyens de Saint-Denis</b>		
Sous-Objectifs	<b>1.1- Identifier et caractériser les principaux milieux naturels d'intérêt</b>	<b>1.2- Développer une stratégie de préservation des sites naturels identifiés</b>	<b>1.3- Rendre accessibles et mettre en valeur les différents milieux naturels, dans la mesure du possible, pour les citoyens</b>
Actions	Définir les aires de couvertures des milieux naturels et relever les caractéristiques à préserver	Identifier et sensibiliser les propriétaires terriens présents dans ces milieux naturels à l'intérêt de ces lieux pour l'ensemble des citoyens de Saint-Denis	Développer des mesures de motivation des propriétaires terriens pour les inciter à faciliter l'accès à la population
	Élaborer et mettre en place un système d'identification pour permettre sa reconnaissance par les citoyens et visiteurs	Mettre en place des mesures de soutien aux propriétaires terriens afin de préserver et valoriser ces milieux naturels	Encourager et promouvoir les activités déjà présentes de valorisation des sites naturels
		En partenariat avec les propriétaires terriens, élaborer et mettre en place un code de conduite pour assurer la préservation de ces milieux naturels	Encourager et soutenir de nouvelles initiatives de valorisation citoyenne
Cibles	<ul style="list-style-type: none"> <li>• Les milieux naturels sont reconnus, identifiés et caractérisés (boisés, milieux agricoles, grève, tourbières, aboiteaux, paysages)</li> <li>• Des mesures de préservation sont établies</li> <li>• La population reconnaît et, selon les orientations choisies, fréquente ces sites</li> </ul>		

<b>Chantier 2</b>	<b>Valorisation des activités socioculturelles, sportives et de loisirs</b>		
<b>Objectif</b>	<b>Faire connaître et soutenir l'important volume d'activités de loisirs culturels, sportifs et d'activités sociales à l'ensemble des citoyens Saint-Denis et des autres citoyens de la région</b>		
Sous-objectifs	<b>2.1- Améliorer les communications auprès des citoyens</b>	<b>2.2- Favoriser la concertation entre les différents groupes</b>	<b>2.3- Assurer le soutien et la pérennité pour contribuer au succès des organismes locaux</b>
Actions	Revoir la stratégie de communication des activités de loisirs afin de les rendre plus accessibles à la population	Organiser deux activités annuellement regroupant l'ensemble des organismes actifs dans la municipalité afin de stimuler les échanges entre ces groupes et la participation citoyenne	Mettre en place la politique de soutien aux organismes pour contribuer à leurs succès
	Adapter et actualiser les divers outils de communications (refonte du site web, bulletin municipal, réseaux sociaux, etc.) et y inscrire les activités	Mise en valeur des groupes, comités, équipes et bénévoles pour dresser un meilleur portrait et pérenniser les engagements et inciter une relève	Rendre l'accès à internet gratuit disponible pour les organismes et visiteurs dans le cœur du village
		Aider à des meilleurs logistiques de communication interne pour les groupes bénévoles	
Cibles	<ul style="list-style-type: none"> <li>• Les citoyens sont satisfaits des communications offertes par la municipalité et s'estiment au courant des activités offertes</li> <li>• La mobilisation citoyenne est maintenue voire améliorée</li> </ul>		

<b>Chantier 3</b>	<b>Stratégie d'habitation pour Saint-Denis</b>		
<b>Objectif</b>	<b>Développer et mettre en œuvre une stratégie de développement de l'habitat pour Saint-Denis</b>		
<b>Sous-Objectifs</b>	<b>3.1- Donner un meilleur cadre pour permettre la conception et la mise en œuvre de futurs projets de développement résidentiel</b>	<b>3.2- Assurer un meilleur accompagnement aux résidents souhaitant préserver, aménager leurs propriétés</b>	<b>3.2- Poursuivre la revitalisation du noyau villageois</b>
<b>Actions</b>	Élaborer et mettre en œuvre de deux Plans d'Intégration et d'Insertion Architecturale (PIIA)	En partenariat avec la MRC, renforcer la présence du service d'inspection municipale	Assurer la réalisation du projet d'assainissement
	Réaliser une étude d'impact des changements climatiques sur les possibles développements résidentiels dans le secteur de la villégiature	Sensibiliser et informer les citoyens sur les bonnes pratiques et la réglementation en matière de rénovations et constructions résidentielles.	Soutenir la mise en valeur du patrimoine bâti présent dans le cœur villageois
		Assurer une concertation pour faciliter la recherche de solutions sur les difficultés rencontrées par les citoyens dans les domaines privés.	
<b>Cibles</b>	2 PIIA adoptés Un projet d'assainissement réalisé Des activités de communication, d'informations sont développées et mises en œuvre sur les bonnes pratiques et la réglementation Un plus grand nombre d'activités d'inspection est réalisé sur le territoire de la municipalité Deux activités de concertation pour faciliter la recherche de solutions sont organisées annuellement Des activités de revitalisation sont soutenues		

## 4.5. LES CHANTIERS SECONDAIRES

La section suivante présente les chantiers secondaires en fonction des différents milieux de vie. Les faits saillants, enjeux et opportunités identifiés lors de la démarche (ateliers et consultations) sont résumés de manière synthétique. De même, les objectifs et moyens d'action identifiés sont présentés.

Des références et liens à différents plans d'action (politique MADA et famille) sont aussi mentionnés pour assurer une cohérence à l'ensemble de la démarche.

MILIEUX DE VIE	FAITS SAILLANTS ET ENJEUX	OBJECTIFS	MOYENS D' ACTIONS
<b>1- MILIEU ÉCONOMIQUE ET DU TRAVAIL</b>	<ul style="list-style-type: none"> <li>• Bassin de vie favorable à l'emploi</li> <li>• Mutation du secteur du travail (télétravail) bénéfique au territoire</li> <li>✓ Enjeu : La pénurie de main-d'œuvre a des répercussions sur l'ensemble des activités et services présents au sein de municipalité</li> </ul>	1.1- Maintenir, augmenter l'attractivité de la municipalité 1.2- S'assurer de la disponibilité de logements pour faciliter l'installation	<i>Les trois chantiers prioritaires du plan de développement pourront répondre à ces objectifs</i>
<b>2- MILIEU DES ÉTUDES ET PETITES ENFANCES</b>	<ul style="list-style-type: none"> <li>• L'arrivée de nouvelles familles augmente les besoins en de services de gardes</li> <li>• D'ici 2031, des enjeux de maintien de l'école primaire pourraient se présenter</li> <li>✓ Enjeu : La situation démographique est toujours préoccupante pour le maintien des lieux d'étude</li> <li>✓ Cf politique de la famille</li> </ul>	2.1- En partenariat avec la MRC augmenter le nombre de places en service de garde  <i>Réaliser les objectifs d'attractivité et de développements résidentiels déjà énoncés dans les chantiers prioritaires</i>	2.1.1 Faire valoir les besoins de la population de Saint-Denis dans la stratégie de la MRC  2.1.2 Assurer la mise en œuvre de la politique de la famille  <i>Les trois chantiers prioritaires du plan de développement pourront répondre à ces objectifs</i>



3- SERVICES ET CONSOMMATION	<ul style="list-style-type: none"> <li>Le bassin de vie et les habitudes de déplacements de la population permettent à la population d'avoir accès à des services de proximité</li> <li>L'accès aux services pour les aînés doit être maintenu et assuré (cf Politique MADA)</li> <li>Les besoins sont présents en termes de lieux ou d'occasion de socialisation et de mixité sociale</li> <li>Des citoyens sont sensibles au développement d'une agriculture de proximité</li> </ul>	<p>3.1- Favoriser les initiatives commerciales et événements permettant d'assurer une fonction sociale (marchés publics, événements de Noël, etc.)</p> <p>3.2- Assurer une veille concernant les besoins des aînés en matière de sécurité, soit l'accessibilité aux équipements et infrastructures pour la santé, les activités sociales et sportives.</p>	<p>3.1.1- Définir une liste des activités à soutenir en fonction de critères objectifs Exemples :</p> <ul style="list-style-type: none"> <li>- Le marché public de la chapelle</li> <li>- Le marché des produits artisanaux</li> </ul> <p>3.2- Assurer la mise en œuvre de la politique MADA</p>
4- LOISIRS : SPORTS PLEIN-AIR, CULTURE	<ul style="list-style-type: none"> <li>Le volume des activités culturelles est très important</li> <li>Des infrastructures sportives et de plein air sous-utilisés par manque de bénévoles</li> <li>Une offre pas toujours connue des citoyens</li> <li>✓ Enjeux : Un manque de bénévoles pour soutenir le volume d'activités et valoriser les infrastructures. Besoin de coordination pour valoriser et stimuler le bénévolat</li> </ul>	<p>4.1- Augmenter la participation bénévole auprès des citoyens</p> <p>4.2- Augmenter l'utilisation des infrastructures existantes :</p> <ul style="list-style-type: none"> <li>- La patinoire</li> <li>- Le boisé</li> <li>- la grève</li> </ul> <p>4.3- Améliorer la connaissance des citoyens envers les services offerts</p>	<p>4.1.1- Assurer la coordination et la mise en place d'activités dans les infrastructures existantes (patinoire et autres)</p> <p><i>Les chantiers prioritaires 1 et 2 répondent aux 4.1, 4.2 et 4.3.</i></p>
5- LIEUX DE SOCIALISATION	<ul style="list-style-type: none"> <li>Les espaces de socialisation sont mal valorisés pour les jeunes et les 25 45 ans</li> <li>Manque de ressource pour animer ces lieux</li> <li>La socialisation pour les personnes seules, les aînés en particulier, est aussi une préoccupation.</li> <li>L'importance de garder des liens et être en contact avec les différents groupes sociaux pour connaître leurs besoins doit demeurer (Club des fermières, Club des aînés, etc.) (cf Politique MADA)</li> </ul>	<p>5.1- Développer des espaces pour ces jeunes</p> <p>5.2- Assurer des liens de communications et d'échanges avec les clubs sociaux</p>	<p>5.1.1 Soutenir la réouverture et l'animation de la maison des jeunes</p> <p>5.2.2 assurer la mise en œuvre de la politique MADA</p>
6- MILIEUX NATURELS, IDENTITÉ	<ul style="list-style-type: none"> <li>Manque de valorisation de l'identité agricole du territoire</li> </ul> <p><i>Milieus naturels</i></p>	<p>6.1- Assurer une meilleure reconnaissance de l'apport du monde agricole pour le territoire</p> <p><i>Voir Chantier prioritaire 3</i></p>	<p>6.1.1- Développer des activités permettant une meilleure cohabitation entre les villégiateurs et le monde agricole</p> <p><i>Voir Chantier prioritaire 3</i></p>
7- HABITATION	<i>Voir Chantier prioritaire 1</i>		



Municipalité de  
Saint-Denis-  
De La Boutellerie



ID TERRITOIRES  
RURALITÉ - DÉVELOPPEMENT - VITALITÉ